

水情分析

西藏自治区水文水资源勘测局

2015年7月27日

西藏主要江河7月21日~7月27日雨水情分析及未来趋势

一、水文站雨情

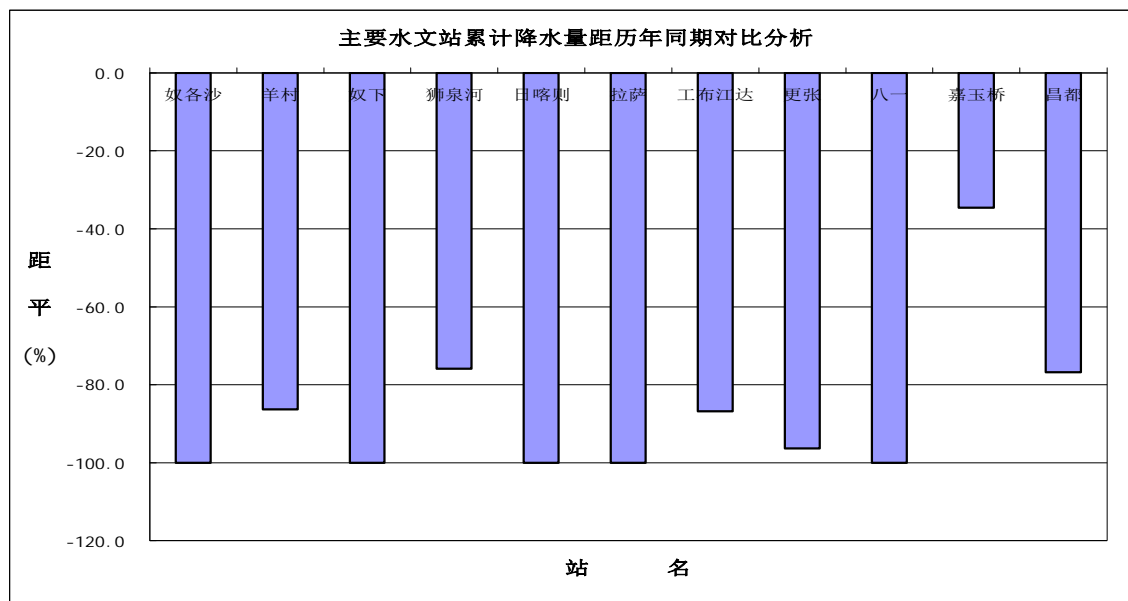
本周据全区各主要控制站水文观测站资料统计，截止 27 日 8 时，各站降水量在 0~8.3 毫米之间。与去年同期各均站偏少；与历年同期平均值相比各站也是均偏少。主要水文站 7 月 21 日 8 时~7 月 27 日 8 时累计降水量与历年同期对比分析表及距平图如下：

主要水文站7月21日8时~7月27日8时累计降水量与历年同期对比分析表

单位:毫米

河名	站名	本时段 降水量	去年 同期值	距去年 (%)	历年 同期值	距平 (%)	备注
雅鲁藏布江	奴各沙	0.0	23.2	-100.0	17.1	-100.0	
雅鲁藏布江	羊村	3.4	47.0	-92.8	24.8	-86.3	
雅鲁藏布江	奴下	0.0	7.0	-100.0	16.6	-100.0	
森格藏布	狮泉河	1.3	4.7	-72.3	5.4	-75.9	
年楚河	日喀则	0.0	31.7	-100.0	36.5	-100.0	
拉萨河	拉萨	0.0	40.4	-100.0	25.1	-100.0	
尼洋河	工布江达	3.3	45.8	-92.8	24.9	-86.7	
尼洋河	更张	0.9	19.2	-95.3	24.6	-96.3	

尼洋河	八一	0.0	0.0	0.0	0.1	-100.0	
怒江	嘉玉桥	8.3	21.4	-61.2	12.7	-34.6	
澜沧江	昌都	2.9	/	/	12.5	-76.8	



主要河流水文控制站 7 月 21 日至 7 月 27 日降水量距平图

二、河道水情

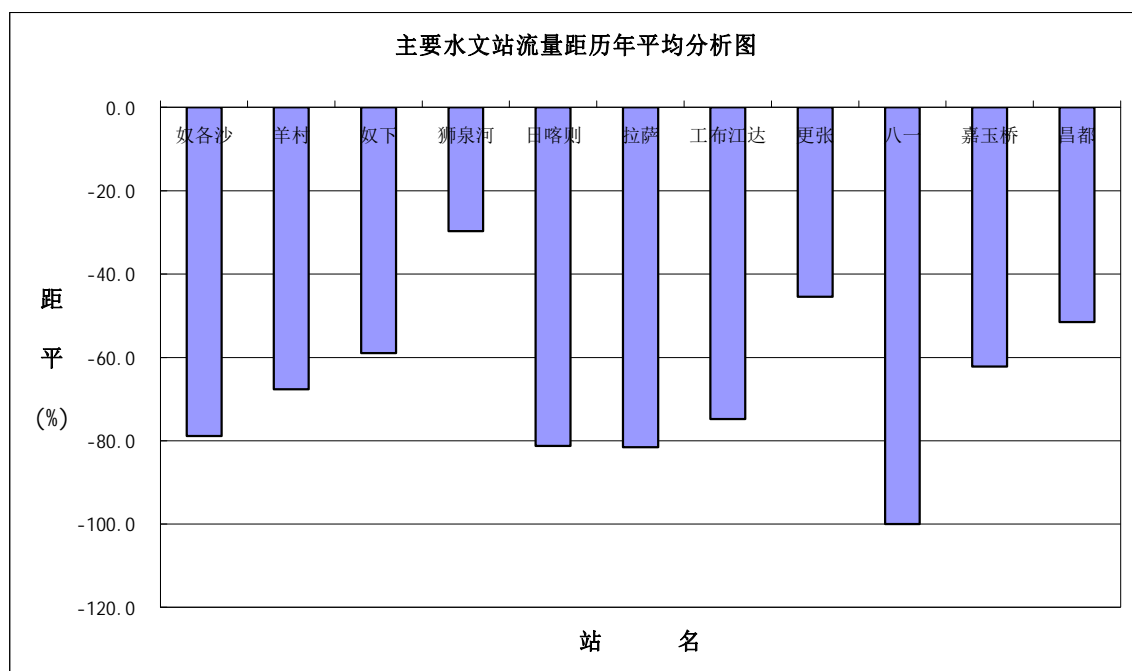
从本周主要江河控制站来水情况统计分析：与去年同期来水量相比各站均偏小；与历年同期平均值相比也是均偏小。主要江河水文控制站 7 月 21 日~7 月 27 日平均流量分析表及距平图如下：

主要水文站 7 月 21 日 8 时~7 月 27 日 8 时平均流量与历年同期对比分析表

单位: 立方米每秒

河流	站名	本时段平均流量	去年同期值	距去年 (%)	历年同期平均值	距平 (%)	备注
雅鲁藏布江	奴各沙	303.0	1625.0	-81.4	1435.0	-78.9	
雅鲁藏布江	羊村	897.0	3232.0	-72.2	2774.0	-67.7	
雅鲁藏布江	奴下	2055.0	5338.0	-61.5	5014.0	-59.0	
森格藏布	狮泉河	4.0	/	/	5.7	-29.7	

年楚河	日喀则	18.5	121.0	-84.7	98.7	-81.3	
拉萨河	拉萨	172.0	1095.0	-84.3	935.0	-81.6	
尼洋河	工布江 达	107.0	642.0	-83.3	425.0	-74.8	
尼洋河	更张	820.0	1833.0	-55.3	1504.0	-45.5	
怒江	嘉玉桥	767.0	2470.0	-68.9	2031.0	-62.2	
澜沧江	昌都	517.0	1144.0	-54.8	1067.0	-51.5	



主要河流水文控制站 7 月 21 日至 7 月 27 日流量距平图

三、水情趋势分析

依据自治区气象局西藏 2015 年 7 月下旬天气预报和我区主要水文监测站历年出现最大洪峰流量时间概率统计分析：雅鲁藏布江干流、怒江、澜沧江本周可能会出现正常略低的洪水过程和洪峰流量；年楚河、尼洋河、拉萨河可能出现正常较低的洪水过程和洪峰流量。

目前我区已处于主汛期，虽然近期各大江河水势较低，但

建议各级防汛部门仍然做好防汛抢险准备工作，同时要警惕由于局部地区强降水引发的山洪泥石流灾害。我局将按自治区防汛抗旱指挥部的要求，认真落实自治区防汛抗旱会商会议精神，进一步加强水文水情信息测报，密切关注江河水雨情变化，并及时向相关部门通报测验、预报情况，为我区防汛抗旱工作提供水文信息支撑。